

URBAN DEVELOPMENT PLAN

Process Handbook

सहरी विकास योजना तर्जुमा विधि



विषय-सूची

सहरी विकास योजना के हो ?	३
सहरी विकास योजना किन आवश्यक छ ?	३
यस पुस्तिकाको उद्देश्य के हो ?	४
यो पुस्तिका कसका लागि उपयोगी हुन्छ ?	४
सहरी विकास योजना कुन नीति तथा कानूनअन्तर्गत तर्जुमा गरिन्छ ?	५
सहरी योजना तर्जुमा कार्यका लागि मुख्य सरोकारवाला को को हुन् ?	६
निर्वाचित जनप्रतिनिधिले सहरी विकास योजनाबाट के अपेक्षा गर्ने ?	८
सहरी विकास योजना तर्जुमा गर्दा पालना गरिने आधारभूत सिद्धान्त के के हुन् ?	९
सहरी विकास योजनाको कार्यक्षेत्र र दायरा के हो ?	१०
योजना तर्जुमा गर्दा कस्तो विधि र प्रक्रिया अपनाइन्छ ?	११
सहरी विकास योजना तर्जुमा गर्नका लागि प्राविधिक टोली कस्तो हुनुपर्छ ?	१४
योजना तर्जुमा टोलीले गर्ने मुख्यमुख्य काम के हुन् ?	१५
सहरी योजनाको दस्तावेजमा के के कुरा समावेश हुन्छन् ?	२०
सहरी विकास योजनाको कार्यान्वयन कसरी हुन्छ ?	२५
सहरी विकास योजना कसरी अघावधिक गरिन्छ ?	२६
सहरी विकास योजना तर्जुमा गर्दा विशेष ध्यान दिनुपर्ने कुरा	२७

०१ सहरी विकास योजना के हो ?

सहरी विकास योजना निर्वाचित जनप्रतिनिधिले आफ्नो कार्यकालमा नगरवासीको सामाजिक, आर्थिक र भौतिक विकासका लागि तयार गर्ने अल्पकालीन, मध्यकालीन र दीर्घकालीन योजना तथा कार्यक्रमसहितको विकासको मार्गचित्र हो ।

यस योजनाले आगामी १० वर्षमा नगरको स्वरूप कस्तो हुन्छ र नगरवासीको जीवनस्तर र उत्पादकत्वमा के कस्तो सुधार हुन्छ भन्ने कुराको वस्तुगत आधारमा लेखाजोखा गरेको हुन्छ ।

यस योजनाका आधारमा स्थानीय सरकार, सरकारी निकाय, निजी व्यवसायी, गैरसरकारी संस्था र स्थानीय उपभोक्ता समितिले आ-आफ्ना योजना तथा कार्यक्रम तयार गर्छन् र सोहीअनुसार सामाजिक-आर्थिक विकास तथा पूर्वाधारमा लगानी गर्दछन् ।

०२ सहरी विकास योजना किन आवश्यक छ ?

नगर क्षेत्रको पूर्वाधार निर्माण, भवन निर्माण, बस्ती विकास र आर्थिक गतिविधिलाई व्यवस्थित रूपमा अघि बढाउन, उपलब्ध जमिनको वैज्ञानिक उपयोग गर्न, सरकारी तथा निजी क्षेत्रबाट हुने लगानीका क्षेत्र पहिचान गर्न र विकास आयोजनाहरूको सम्भाव्यता अध्ययन गर्न र तिनको प्राथमिकीकरण गर्नका लागि सहरी विकास योजना अत्यावश्यक छ ।

०३ यस पुस्तिकाको उद्देश्य के हो ?

यस हातेपुस्तिकाको मुख्य उद्देश्य स्थानीय जनप्रतिनिधि, कर्मचारी र सहरी योजनाकारलाई सहरी विकास योजनाको महत्त्व, विधि र उपयोगका बारेमा जानकारी गराउनु हो ।

०४ यो पुस्तिका कसका लागि उपयोगी हुन्छ ?

यो पुस्तिका तल उल्लिखित सबैका लागि उपयोगी छ :

- स्थानीय सरकारका निर्वाचित प्रतिनिधि-प्रमुख, उपप्रमुख, वडा अध्यक्ष तथा वडा सदस्यहरू
- स्थानीय सरकारका कर्मचारी
- योजना तर्जुमा कार्यमा संलग्न हुने परामर्शदाता, योजनाकार विकास साभेदार तथा प्राविधिक
- स्थानीय समूह वा समुदाय (जस्तै, नागरिक समाज, उपभोक्ता समूह, विद्यार्थी, युवा, आदि)

०५ सहरी विकास योजना कुन नीति तथा कानून- अन्तर्गत तर्जुमा गरिन्छ ?

हाल नेपालमा निम्न नीति तथा कानूनको दायराभित्र रहेर सहरी विकास योजना तर्जुमा गरिन्छ :

- राष्ट्रिय सहरी नीति २०६२
- राष्ट्रिय सहरी विकास रणनीति २०७२
- स्थानीय सरकार सञ्चालन ऐन २०७४
- सम्बन्धित स्थानीय सरकारको कार्यपालिकाको निर्णय



०६ सहरी योजना तर्जुमा कार्यका लागि मुख्य सरोकारवालाहरू को को हुन् ?

सहरी विकास योजना सबै नगरवासीको चासोको विषय भएतापनि योजना तर्जुमा कार्यमा निम्न सरोकारवालाहरूको मुख्य भूमिका हुन्छ :

- स्थानीय सरकारका निर्वाचित प्रतिनिधि-नगर प्रमुख, उपप्रमुख, नगर कार्यपालिकाका सदस्य, वडा अध्यक्षहरू
- स्थानीय सरकारका कर्मचारी
- पूर्वाधार निर्माणसँग सम्बन्धित सरकारी निकाय
- स्थानीय उद्योग वाणिज्य सङ्घ
- सामाजिक क्षेत्रमा कार्यरत गैरसरकारी सङ्घसंस्था
- टोलसुधार समिति
- राजनीतिकर्मी
- नागरिक समाज
- सञ्चारकर्मी
- विकास साझेदार

यसका अतिरिक्त नगर विकास योजना तर्जुमा प्रक्रियामा स्थानीय सरकारले प्रदेश तथा संघ र ति अन्तर्गतका सम्बन्धित मन्त्रालय तथा अन्य संस्था (जस्तै, नगर विकास समिति, भवन विभाग, आदि) सँग सहकार्य तथा सतन्वय गर्नुपर्ने हुन्छ ।

योजना तर्जुमा कार्यमा संलग्न हुने मुख्य सरोकारवाला



०७ निर्वाचित जनप्रतिनिधिले सहरी विकास योजनाबाट के अपेक्षा गर्ने ?

- निर्वाचनका बेला जारी घोषणापत्र र प्रचारप्रसारका क्रममा नागरिकलाई दिइएको आश्वासन र गरेका प्रतिबद्धतालाई विस्तृत र ठोस रूपमा नीति तथा कार्यक्रममा रूपान्तरण गरिएको दस्तावेज
- सङ्घीय सरकार, प्रदेश सरकार र विकास साझेदारलाई प्रस्तुत गर्न सकिने दस्तावेज
- नगर तथा स्थानीयस्तरका आयोजनाको छनौट प्राथमिकीकरण गर्ने आधारपत्र
- निजी क्षेत्रसँग साझेदारी गर्न सम्भाव्य आयोजनाको पहिचान गरिएको दस्तावेज
- आफ्नो कार्यकालमा सम्पन्न हुने, सुरुवात हुने र विस्तृत आयोजना प्रतिवेदन तयार मात्र गर्न सकिने आयोजनाको सूची भएको दस्तावेज

०८ सहरी विकास योजना तर्जुमा गर्दा पालना गरिने आधारभुत सिद्धान्त के के हुन् ?

नेपालका सन्दर्भमा सहरी विकास योजना तर्जुमा गर्दा निम्न लिखित आधारभुत सिद्धान्तको पालना गर्नुपर्ने हुन्छ :

- नगर क्षेत्रमित्र उपलब्ध स्रोत, जस्तै : जमिन, जलस्रोत, जनशक्ति, वित्तीय पुँजी आदिको पहिचान गरी अधिकतम उपयोग गर्ने
- दिगो आर्थिक अवसरको खोजी गर्ने
- वातावरण संरक्षण तथा विकास र वातावरणबिच सन्तुलन कायम गर्ने
- संयुक्त राष्ट्रसङ्घको दीर्घकालीन विकासको लक्ष्यलाई आत्मसाथ गर्ने
- लैङ्गिक समानता तथा सामाजिक समावेशीकरण सुनिश्चित गर्ने
- स्थानीय सरकारका मुख्य आन्तरिक राजस्वका स्रोतको पहिचान गर्ने
- नगरको समग्र विकासमा सबै वर्ग र समूहलाई प्रत्यक्ष रूपमा सहभागी गराउँदै त्यसबाट प्राप्त प्रतिफल समाजका सबै वर्गसम्म पुर्याउने

०९ सहरी विकास योजनाको कार्यक्षेत्र र दायरा के हो ?

सीमित साधन, स्रोत र समयमित्त योजना तर्जुमा गर्नुपर्ने हुनाले योजना तर्जुमा गर्दा निम्न कार्यक्षेत्र र दायरा तोक्नु पर्दछ :

- नगरको आगाती १० वर्षका लागि विद्यमान सहरी क्षेत्रको सुधार, भविष्यमा थपिने जनसङ्ख्याका लागि आवास, भौतिक तथा सामाजिक पुर्वाधार, रोजगारी, मनोरञ्जनसहितको व्यवस्थित बस्ती विकास (ग्रामीण तथा सहरी क्षेत्र) को योजना तयार गर्नु नै सहरी विकास योजनाको कार्य क्षेत्र हो
- क्षेत्रगत विकासका विस्तृत योजनाहरू, जस्तै : कृषि, पर्यटन, शिक्षा, स्वास्थ्य, संस्कृति, उर्जा, जलस्रोत आदि यसमा समावेश गरिएको हुँदैन तर ती योजना तर्जुमा गर्दा सहरी विकास योजनालाई गुरुयोजनाका रूपमा ग्रहण गर्नुपर्दछ
- त्यसै गरी, विस्तृत आयोजना प्रतिवेदन तयार गर्ने कार्य यसमित्त पर्दैन तर सहरी विकास योजनाले निर्दिष्ट गरेबमोजिमका स्थानमा मात्र सो प्रतिवेदन तयार गर्न सकिन्छ । उदाहरणका लागि जग्गा एकीकरण आयोजना, निजी क्षेत्रबाट विकास गरिने औद्योगिक क्षेत्र, सडक सुधार आयोजना, बस टर्मिनल, सभागृह, रङ्गशाला, सहरी उद्यान आदि ठुला आयोजनाहरूको विस्तृत प्रतिवेदन तयार गर्दा सहरी विकास योजनालाई मुख्य आधार मान्नुपर्दछ

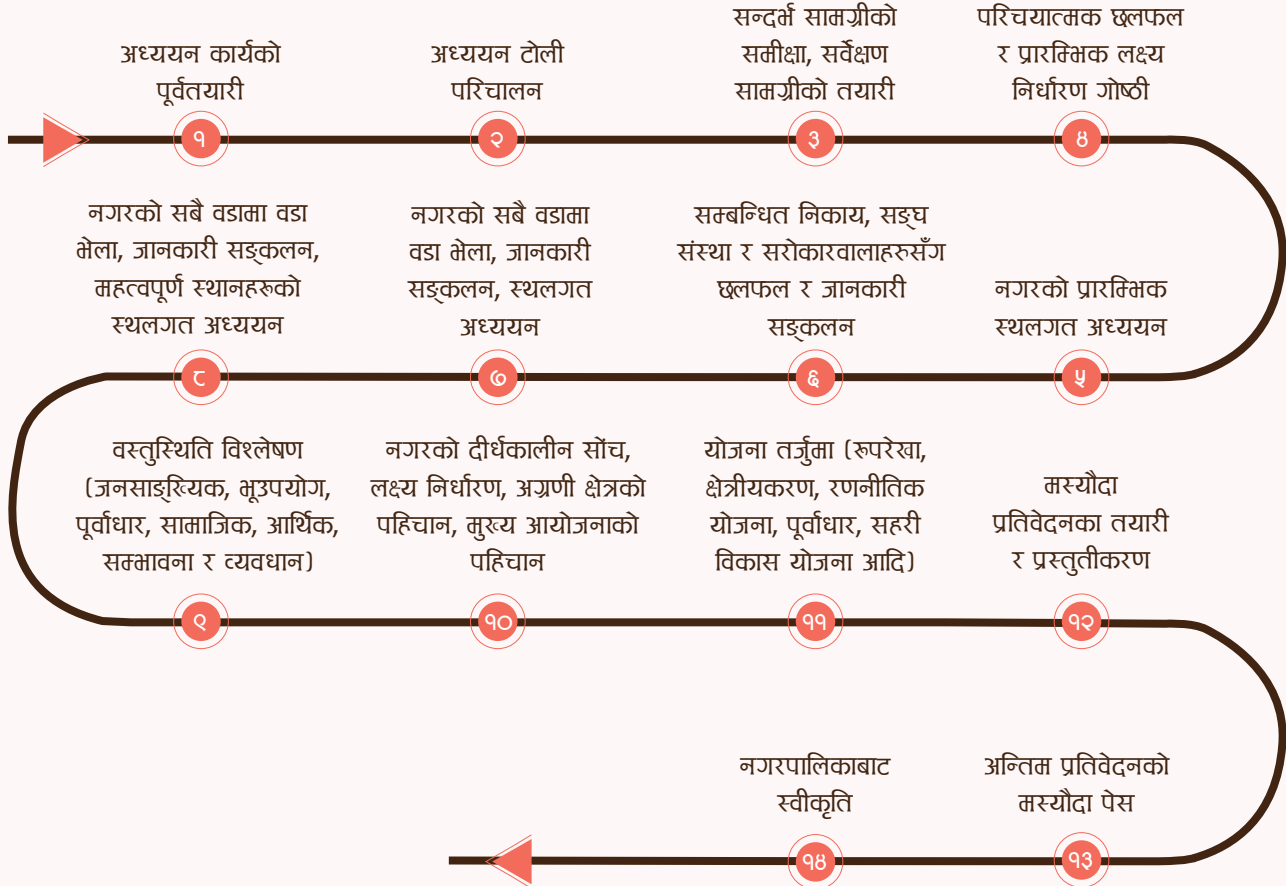
१० योजना तर्जुमा गर्दा कस्तो विधि र प्रक्रिया अपनाइन्छ ?

सामान्यतया सहरी योजना तर्जुमा गर्दा निम्न विधि र प्रक्रिया अपनाइन्छ :

- स्थानीय सरकार र योजनाकार संस्थाबिच सम्झौता र समझदारी
- नगरका अपेक्षा र आवश्यकताका विषयमा विस्तृत छलफल
- विस्तृत कार्यविवरण (टिओआर) निर्माण
- प्राविधिकसहितको योजना टोलीको गठन र परिचालन
- स्थानीय सरकारमा परिचयात्मक बैठकको आयोजना
- नगर/वडा तहमा जनप्रतिनिधिको अध्यक्षतामा योजना समिति गठन
- प्राविधिक टोलीद्वारा स्थलगत अध्ययन र मुख्य सरोकारवालासँग छलफल
- नगरको विद्यमान भौतिक अवस्था काल्पनिक आधार नक्सा तयारी
- नगरको वस्तुस्थिति विश्लेषण (सम्भावना अवसर र चुनौतिको पहिचान)
- नगरको दीर्घकालीन लक्ष्य निर्धारणका लागि कार्यशालाको आयोजना (नगरको स्वरूप, अग्रणी क्षेत्र र मुख्य आयोजनाको पहिचान, लक्ष्य र उद्देश्यको निर्धारण)

- वडागत अध्ययन र स्थानीयसँग छलफल
- आधार नक्साको अन्तिम रूप तय
- नगरको पार्श्वचित्र (प्रोफाइल) तयारी
- आगामी १० वर्षका लागि जनसङ्ख्या प्रक्षेपण गरी सो जनसङ्ख्याका लागि भौतिक तथा सामाजिक पूर्वाधारको आवश्यकताको आँकलन
- भू-उपयोग, सडक सञ्जाल, भौतिक तथा सामाजिक पूर्वाधारको अवस्थिति, प्रस्तावित योजना तथा त्यससँग सम्बन्धित नक्सा तयारी
- नगरपालिकाका पदाधिकारीबिच योजनाको मस्यौदा प्रस्तुति र राय सुझाव सङ्कलन
- प्राप्त रायका आधारमा मस्यौदा प्रतिवेदन परिमार्जन
- अन्तिम मस्यौदा नगरपालिकासमक्ष पेस
- नगरपालिकाबाट प्रतिवेदन स्वीकृति
- स्वीकृत योजनाबारे सरोकारवालालाई जानकारी
- योजनाको दस्तावेजको सार्वजनिकीकरण (प्रचार प्रसार र प्रकाशन)

सहरी विकास योजना तर्जुमा प्रक्रिया

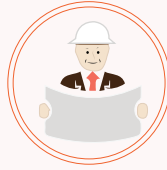


११ सहरी विकास योजना तर्जुमा गर्नका लागि प्राविधिक टोली कस्तो हुन्छ ?

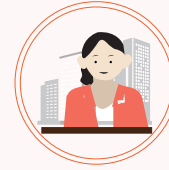
सहरी विकास योजना तर्जुमा गर्नका लागि निम्नअनुसारको प्राविधिक जनशक्तिको परिचालन गर्ने :



सहरी योजनाकार



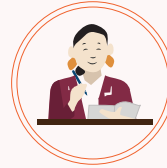
सिभिल इन्जिनियर



आर्किटेक्ट



अर्थशास्त्री / वित्तिय विज्ञ



समाजशास्त्री / मानवशास्त्री



भौगोलिक सूचना प्रणाली विज्ञ

योजना तर्जुमा टोलीलाई सघाउन स्थानीय सरकारले निश्चित कर्मचारी तोकेर योजना तर्जुमा अवधिभर यस कार्यमा संलग्न गराउनुपर्छ। सम्भव भएसम्म स्थानीय विज्ञ, विषय विज्ञ र प्राविधिकलाई योजना तर्जुमा कार्यमा संलग्न गराउनुपर्छ। विषय क्षेत्र बढेर जाँदा प्राविधिक जनशक्ति थप संलग्न गर्नुपर्दछ।

१२ योजना तर्जुमा टोलीले गर्ने मुख्यमुख्य काम के के हुन् ?

योजना तर्जुमा टोलीले पाँच चरणमा निम्नलिखित कार्यहरू गर्छन् :



पहिलो चरण

परिचयात्मक बैठक र नगर/वडा तहमा योजना समिति गठन

- योजना तर्जुमा प्रक्रियालाई बढी सहभागितामूलक र समावेशी बनाउन नगरपालिकाका कार्यसमिति सदस्य, कर्मचारी, सरोकारवाला सङ्घसंस्था, लब्धप्रतिष्ठित व्यक्तित्वको उपस्थितिमा परिचयात्मक बैठक आयोजना गरी प्रस्तावित योजना तर्जुमा कार्यको प्रक्रिया र विधिबारे जानकारी गराउने
- योजना तर्जुमा तथा कार्यान्वयनका लागि नगरपालिका र वडास्तरमा जनप्रतिनिधिको संयोजकत्वमा योजना समिति गठन गर्ने
- विभिन्न स्रोतबाट सान्दर्भिक कागजात, प्रतिवेदन, नक्सा आदि सङ्कलन, अध्ययन तथा समीक्षा गर्ने र आधार नक्सा तयार गर्ने
- स्थलगत रूपमा रुजु गरी आधार नक्सा अद्यावधिक गर्ने
- उद्देश्य, प्रक्रिया र अपेक्षित उपलब्धिका विषयमा विचार-विमर्श गर्न छलफल कार्यक्रमहरू आयोजना गर्ने

दोस्रो चरण

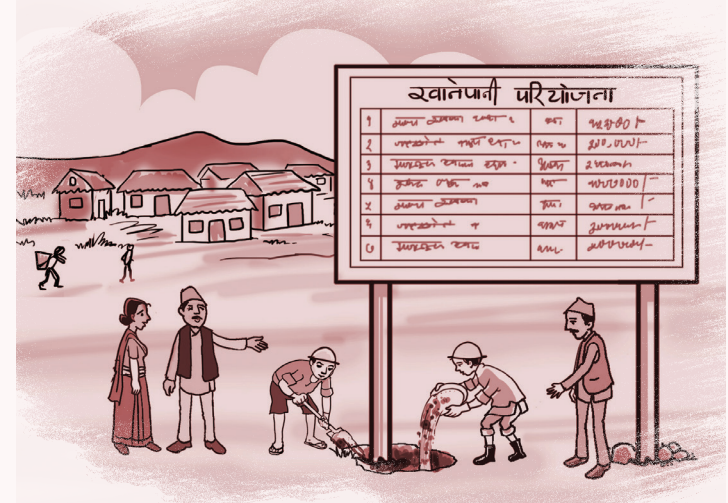
स्थलगत अध्ययन

- स्थलगत निरीक्षण, सर्वेक्षण, आवश्यक तथ्याङ्क तथा जानकारी सङ्कलन गर्न विषयगत सूची तयार गर्ने, रुजु गर्ने, प्रमुख पूर्वाधारको अवस्थिति नक्साङ्कन गर्ने तथा सङ्कलित तथ्याङ्क र सूचनाको पूर्णता परीक्षण गर्ने
- नगरका सम्पूर्ण वडाहरूमा रहेका मुख्य आर्थिक, सामाजिक, भौतिक, संस्थागत, पर्यटकिय, धार्मिक र पुरातात्विक महत्त्वका क्षेत्रहरूको स्थलगत अध्ययन गर्ने र आवश्यक सुचना सङ्कलन गर्ने
- सबै वडामा वडा मेला गरी वडाबासीले आफ्नो वडामा देखेका सम्भावना र अवसरलाई सङ्कलन गर्ने
- नगरको पार्श्वचित्र (प्रोफाइल) तयार गर्न सामाजिक, संस्थागत, भौतिक, आर्थिक तथा अन्य जानकारी सङ्कलन गर्ने
- तथ्याङ्क सङ्कलनका लागि प्राथमिक तथा द्वितीय दुबै विधिको प्रयोग गर्ने

तेस्रो चरण

नगरको वस्तुस्थिति विश्लेषण

- विभिन्न बैठक, छलफल, वडा भेला, स्थलगत अध्ययन तथा विभिन्न स्रोतबाट प्राप्त सुचना, जानकारी र दस्तावेजको अध्ययन गरी नगरको सम्भावना र अवसरको पहिचान गर्ने
- नगरपालिकाका जनप्रतिनिधि, सरोकारवाला सङ्घसंस्था तथा व्यक्तित्वहरूको उपस्थितिमा दीर्घकालीन लक्ष्य निर्धारण कार्यशाला आयोजना गरी नगरको विशेषता, उपलब्ध स्रोतका आधारमा दीर्घकालीन लक्ष्य निर्धारण गर्ने
- नगरको विशेषता, उपलब्ध स्रोतका आधारमा अग्रणी क्षेत्रको पहिचान गरी सोहीअनुरूपका मुख्य आयोजनाहरूको पहिचान गर्ने



चौथो चरण

योजना तर्जुमा

- आगामी १० वर्षका लागि भूउपयोग, सडक सञ्जाल, भवन निर्माण, बस्ती विकास, पहिचान गरिएका प्रमुख आर्थिक क्षेत्रको विकास, वातावरण संरक्षण, विपद् व्यवस्थापन, संस्थागत सुदृढीकरणका लागि योजना र कार्यक्रमको प्रस्तावसहित नक्सा तयार गर्ने
- विभिन्न क्षेत्रगत आयोजनाको प्राथमिकीकरण-सहितको सूची तयार गर्ने
- वडास्तरीय र नगरपालिकास्तरीय योजना तथा कार्यक्रमको प्रस्ताव गर्ने
- सहरको सांस्कृतिक र अग्रणी क्षेत्रहरूको विश्लेषण गर्ने
- नगरपालिकाको आर्थिक र संस्थागत क्षमताको विश्लेषण गर्ने
- हालको अवस्थामा सहरी विकासको प्रवृत्ति र दिशा विश्लेषण गर्ने
- जनसङ्ख्या प्रक्षेपण र सेवाहरूको आवश्यकता अनुमान गर्ने
- विकासका अवसर र सम्भावित चुनौति अध्ययन गर्ने
- विद्यमान भूउपयोग अवस्थाको विश्लेषण गर्ने
- सोच निर्धारण, लगानीका प्रमुख क्षेत्र र रणनीतिक आयोजनाको पहिचानका लागि सरोकारवालासँग छलफल तथा कार्यशाला सञ्चालन गर्ने
- नगरपालिकाको भूउपयोगसम्बन्धी क्षेत्रविभाजन र नगर विस्तारसहितको भौतिक विकास योजना तयार गर्ने
- सामाजिक, आर्थिक, वातावरणीय तथा साङ्गठनिक विकास योजना तर्जुमा गर्ने
- बहुक्षेत्रगत लगानी योजना तयार गर्ने
- आयोजनाको विवरणसहितको सूची तयार गर्ने
- योजना कार्यान्वयन तथा अनुगमन संयन्त्र प्रस्ताव गर्ने

पाँचौं चरण

योजनाको प्रस्तुति र स्वीकृति

- नगरपालिकाका जनप्रतिनिधि र कर्मचारीसमक्ष मस्यौदा योजनाको प्रस्तुति र राय सुक्ताव सङ्कलन गर्ने
- नगरपालिका बोर्डमा आवश्यक छलफल गरी प्रतिवेदन स्वीकृत गर्ने
- नगर सभाबाट स्वीकृत गराउने
- सरोकारवालालाई स्वीकृत योजनाबारे जानकारी गराउने
- योजनाको सार्वजनिकीकरण गर्ने, वेबसाइटमा राख्ने र पुस्तक छपाइ गर्ने



१३ सहरी योजनाको दस्तावेजमा के के कुरा समावेश हुन्छन् ?



पहिलो खण्ड

नगरको पार्श्वचित्र (प्रोफाइल)

यस खण्डमा नगरको भौतिक, सामाजिक, आर्थिक, वित्तीय र संस्थागत अवस्थाको जानकारी दिने उद्देश्यले विभिन्न प्रकारका विवरण तथा तथ्याङ्कलाई सचित्र प्रस्तुत गरिन्छ । सहरी विकास योजना तर्जुमाको पहिलो चरणमा गरिने कार्यअन्तर्गत तयार गरिइतापनि यसलाई यउटा छुट्टै दस्तावेजका रूपमा प्रकाशन गरी उपयोग गर्न सकिन्छ ।

दोस्रो खण्ड

योजना तथा कार्यक्रमहरू

यो सहरी विकास योजनाको मूल दस्तावेज हो । यसमा नगरको वर्तमान अवस्थाको विश्लेषणसहित भविष्यका लागि आवश्यक पर्ने सेवा, सुविधा, साधन, स्रोतको अनुमान गरी विभिन्न प्रकारका योजना प्रस्ताव गरिएको हुन्छ । सामान्यतया यसमा निम्न विषय समेटिएको हुन्छ :

- क्षेत्रगत योजना, जस्तै : सामाजिक, आर्थिक, भौतिक पूर्वाधार वातावरण, विपद् व्यवस्थापन योजना, उर्जा विकास
- भूउपयोग तथा जग्गा विकास योजना
- बहुक्षेत्रीय लगानी योजना
- योजना कार्यन्वयनका रणनीति
- भवन निर्माण मापदण्ड
- संस्थागत विकास योजना

तेस्रो खण्ड

नक्साहरू

नगरपालिका कार्यालयका लागि आवश्यक पर्ने नक्सा यस खण्डमा प्रस्तुत गरिन्छ ।

नगरस्तरमा भूउपयोग योजना, सडक सञ्जाल, प्रस्तावित सहरी विस्तार योजना, वातावरण संरक्षण उर्जा विकास तथा विपद व्यवस्थापन योजनासहित नगरको आर्थिक विकासका लागि महत्त्वपूर्ण योजनाको खाका प्रस्तुत गरिएको हुन्छ । त्यसै गरी, वडाको नक्सा वडाको वर्तमान अवस्था र प्रस्तावित आयोजनाको अवस्थिति देखाइन्छ ।

सामान्यतया यस खण्डमा निम्नअनुसारका नक्साहरू समावेश गरिन्छ :

- नगरको अवस्थिति, जनघनत्व, जनसङ्ख्याको वितरण र क्षेत्रीय सम्पर्क
- आधार नक्सा (बेस म्याप)
- सडक सञ्जाल
- भौतिक, सामाजिक, शैक्षिक र स्वास्थ्यसम्बन्धी पूर्वाधारको अवस्था
- सहरीकरणको प्रवृत्ति, वातावरणीय संवेदनशीलता प्रस्तावित भूउपयोग योजना
- प्रस्तावित सहरी विकास योजना
- प्रस्तावित सडक सञ्जालको योजना
- विशेष पूर्वाधारको अवधारणा नक्सा

चौथो खण्ड

आयोजनाको विवरण

यस खण्डमा जनप्रतिनिधि साभेदार र नगरवासीसँग गरिएको छलफल बाट तयार गरिएका आयोजनाको संक्षिप्त विवरणसहितको सूची प्रस्तुत गरिन्छ । जनप्रतिनिधिले दैनिक रूपमा प्रयोगमा ल्याउने यस खण्डलाई छुट्टै प्रकाशन पनि गर्न सकिन्छ ।

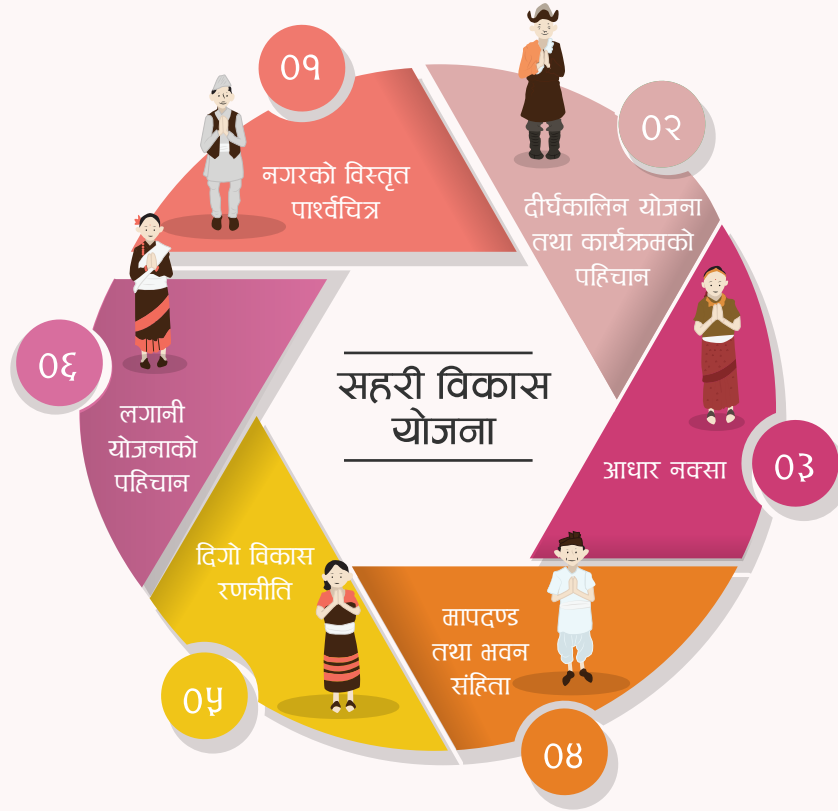
पाँचौं खण्ड

अनुसूचीहरू

अनुसूचीमा निम्न कुरा समावेश गरिन्छ :

- अनुसूची १ : सहरी विकास योजना टोलीको संक्षिप्त परिचय
- अनुसूची २ : स्थलगत अध्ययनका क्रममा अन्तरक्रिया गरिएका विभिन्न सरकारी तथा गैरसरकारी सङ्घसंस्था/व्यक्तिको विवरण
- अनुसूची ३ : स्थलगत अध्ययनका लागि तयार गरिएको चेक लिस्ट (Checklist)
- अनुसूची ४ : कार्यशालाका सहभागिहरूको उपस्थितीको विवरण
- अनुसूची ५ : निर्णयहरू

सहरी विकास योजनाको उपलब्धि



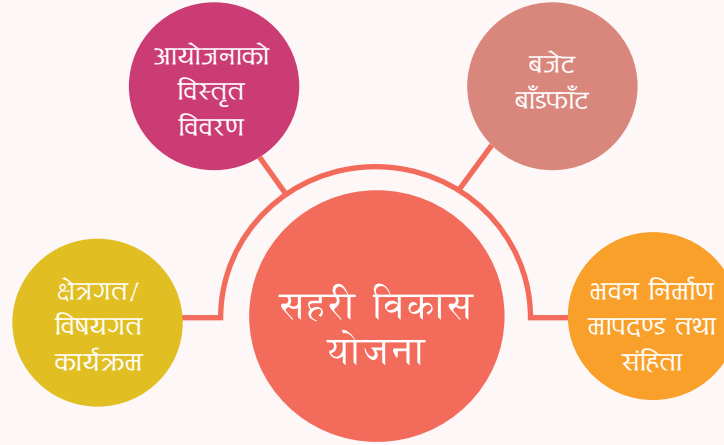
१४ सहरी विकास योजनाको कार्यान्वयन कसरी हुन्छ ?

स्थानीय सरकारबाट स्वीकृत भइसकेपछि योजनाको कार्यान्वयनको चरण सुरु हुन्छ। पालिकाका नीतिगत निर्णय, लगानीकर्ता, निजी क्षेत्र, पूर्वाधार विकासमा संलग्न निकाय, विकासका साभेदार, टोल विकास समिति सबैका लागि यस योजनाले दिशानिर्देश गर्दछ। कार्यान्वयनका लागि निम्नबतोजिमको रणनीति अवलम्बन गर्नुपर्छ :

- नगरपालिकाको बोर्डको नियमित बैठकको निर्णय
 - विकाससँग सम्बन्धित साभेदारको/ निकायको लगानी
 - निजी क्षेत्रको सहभागिता र लगानी
 - गैरसरकारी संस्थाको सहकार्य र सहयोग
 - नागरिकको सहयोग तथा संलग्नता
- वार्षिक योजना र सहरी विकास योजनाको तालमेल
 - आय र योजना विचको तालमेल
 - अन्तर सहकारी समन्वयन
 - विद्यमान नीति तथा कार्यक्रम

विभिन्न क्षेत्रगत योजना, जस्तै : उर्जा विकास, पर्यटन विकास, विपद् व्यवस्थापन, संस्थागत विकास, कृषि, शिक्षा, स्वास्थ्य, फोहरमैला व्यवस्थापन, यातायात तथा ट्राफिक व्यवस्थापनसँग सम्बन्धित योजना तर्जुमा गर्दा सहरी विकास योजनाको परिधिमित्र रहेर तयार गर्नुपर्ने हुन्छ। त्यसै गरी भवन निर्माण मापदण्ड, जग्गा खण्डीकरण मापदण्ड आदि तयार गर्दा यस योजनामित्र रहेर गर्नुपर्ने हुन्छ।

सहरी विकास योजनाको कार्यान्वयन रणनीति



१५ सहरी विकास योजना कसरी अघावधिक गरिन्छ ?

नगरपालिकाले आवश्यकता अनुसार यसको मध्यावधि समीक्षा गरी योजनामा आवश्यक परिमार्जन गर्नु उपयुक्त हुन्छ। उक्त समीक्षामा सबै जनप्रतिनिधि, कर्मचारी, सरोकारवाला निकायका प्रतिनिधि, नागरिक समाज, विकासका साभेदार, सञ्चारकर्मी, र स्वयंसेवीलाई उपस्थित गराई योजना कार्यान्वयनको अवस्था, कमीकमजोरीको समीक्षा गर्दै आवश्यक सुझाव सङ्कलन गरिनेछ।

सहरी विकास योजना तर्जुमा गर्दा विशेष ध्यान दिनुपर्ने कुराहरू

- महिला, जेष्ठ नागरिक, अपाङ्गता भएका व्यक्ति, बालबालिका, जनजाति, समाजका विपन्न वर्गका प्रतिनिधिलाई छलफल कार्यक्रममा अनिवार्य रूपमा सहभागी गराउने, उनीहरूका विशेष र वास्तविक आवश्यकता सङ्कलन गर्ने र योजना तयार भएपछि त्यसबारे जानकारी गराउने
- योजनालाई भाषागतका साथसाथै नक्सा र चित्रको माध्यमबाट पनि प्रस्तुत गर्ने
- जनप्रतिनिधि, कर्मचारी तथा सरोकारवालाकालागि उपयोगी हुने गरी छुट्टाछुट्टै दस्तावेज तयार गर्ने जसले गर्दा उनीहरूलाई ती दस्तावेज आफूसँग राख्न र प्रयोग गर्न सजिलो होस्
- सहरी विकास योजनासँग सम्बन्धित सम्पूर्ण दस्तावेज सरल नेपाली भाषामा तयार गर्ने र सबै बैठक, छलफल र प्रस्तुतीकरण नेपाली भाषामा गर्ने । क्षेत्र विशेषका आधारमा स्थानीय भाषा प्रयोग गर्नु व्यावहारिक देखिएमा प्रस्तुति र छलफल स्थानीय भाषामा गर्ने र नेपाली भाषामा तयार गरिएको मूल दस्तावेजलाई स्थानीय भाषामा पनि अनुवाद गर्ने । आवश्यक परेमा योजनाको सारसंक्षेप अङ्ग्रेजीमा पनि अनुवाद गर्ने
- योजना तर्जुमा र कार्यान्वयनमा जनप्रतिनिधिको प्रतिबद्धताका आधारमा काम सुरु गर्ने
- योजना निर्माण टोलीले अधिकतम समय फिल्डमा बिताउने जसका लागि अस्थायी कार्यालय खडा गर्ने जहाँ स्थानीय सरोकारवालाले योजना निर्माण टोलीलाई सजिलै भेट्न र आफ्ना सुझाव राख्न सक्नेछन्



जर्मन सङ्घीय आर्थिक सहयोग तथा विकास मन्त्रालयको आर्थिक सहयोग तथा Capacity Development of New Municipalities (CD-Mun) मार्फत् GIZ को प्राविधिक सहयोगमा ।